

# 2026年 八幡市 災害の備え わたしの防災マップ

男山中学校区(八幡小学校・中央小学校区)、長町・樋ノ口地区

あなたと家族の命を守るための必要最低限の準備です  
常に目にするところに貼って下さい。日頃から意識することが重要です!!  
自宅から避難所への避難経路を記入しておきましょう。

「わたしの防災マップ」の詳細情報、使い方はこちらから!  
災害ボランティアセンター(八幡市社会福祉協議会)のHPへ

### 非常持出品リスト

避難所まで無理なく持っていく量を準備しましょう

#### 避難の際に

- 通帳・印鑑
- 衣類・タオル
- 救急医薬品
- オムツなど衛生用品
- 携帯電話
- 充電器

#### 事前に(リュックサックに!)

- 現金(公衆電話用紙幣など)
- 免許証・健康保険証などのコピー
- 非常用食料
- 水(500ml×6本程度)
- ラジオ・懐中電灯

### 非常備蓄品

家族が最低3日間は過ごせるように準備しましょう。

普段から食料品やトイレペーパー、ラップなどを少し多めに購入し、古い順に使っていると自然と備蓄ができるようになります。

- 飲料水
- アルファ米
- 缶詰類
- インスタントラーメン
- 卓上コンロ
- ガスボンベ

### 凡例

- 地震時の避難所
- 水害時の避難所
- 土砂災害時の避難所
- 地震時の指定緊急避難場所(建物や立木がない広場)
- 主な給水箇所
- 土砂災害警戒区域(急傾斜地)
- 土砂災害特別警戒区域(急傾斜地)
- 土砂災害警戒区域(土石流)
- 土砂災害特別警戒区域(土石流)

### 木津川浸水想定 浸水深の見方

### 中村診療所

在宅療養支援診療所・訪問診療・訪問看護  
医療法人 昭洋会  
内科・外科・整形外科  
診療時間: 月 火 水 木 金 土  
TEL: 075-983-1165

### ミヤビック株式会社

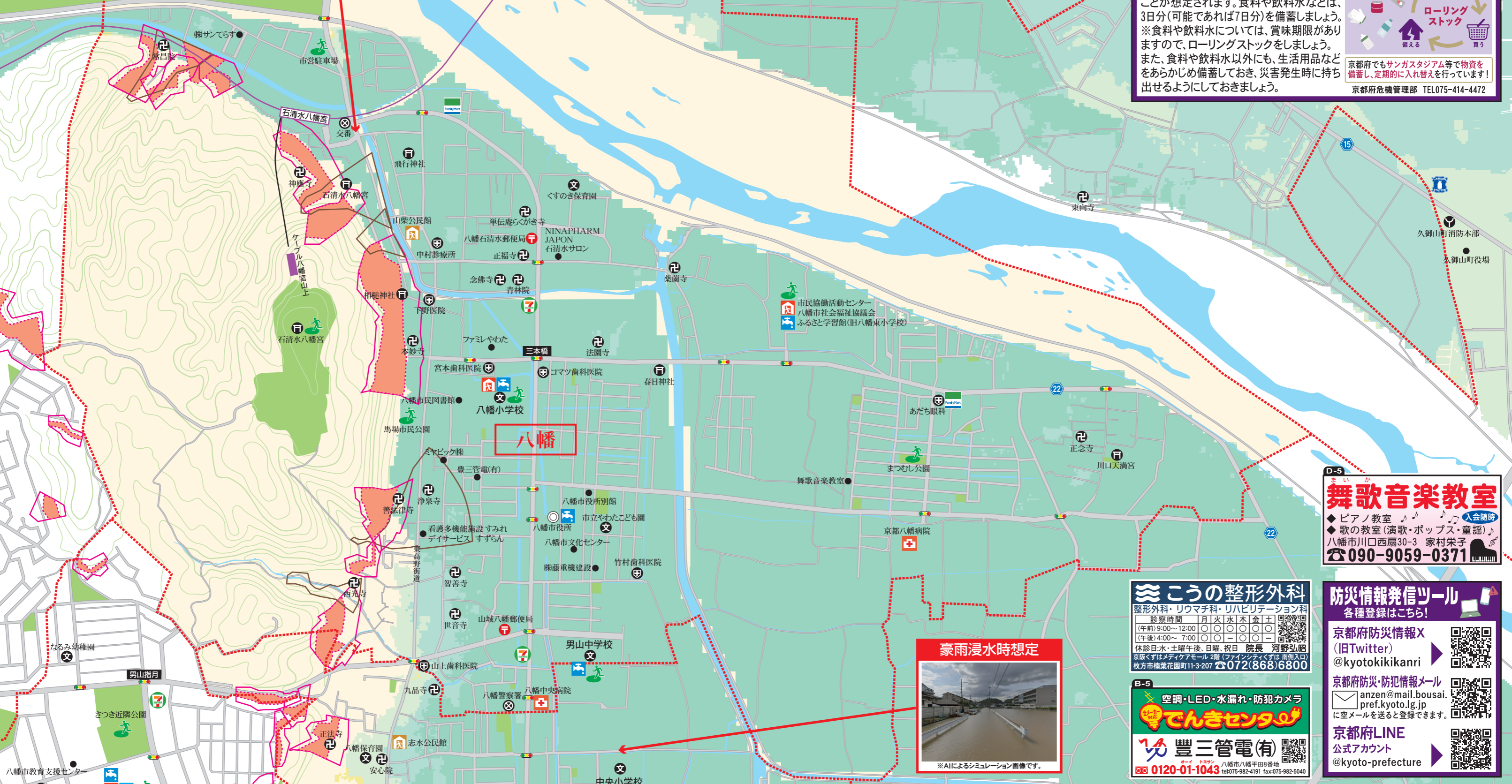
〒614-8084 八幡市八幡今田15-40  
Tel.075-874-5113 Fax.075-874-2858  
http://www.miyavic.net

### FAMIRE YAWATA

ファミレヤワタ  
1F スーパーマーケット KOHYO (営業時間) 9:00~22:00  
〒614-8084 八幡市八幡東山17番地 TEL: 075-983-1165

### 豪雨浸水時想定

※AIによるシミュレーション画像です。



### 災害に備えた備蓄

大規模災害が発生したときは、ライフラインの寸断などにより、数日程度は流通が機能しないことが想定されます。食料や飲料水などは、3日分(可能であれば7日分)を備蓄しましょう。※食料や飲料水については、賞味期限がありますので、ローリングストックをしましょう。また、食料や飲料水以外にも、生活用品などをあらかじめ備蓄しておき、災害発生時に持ち出せるようにしておきましょう。

京都府でもサンガスタジアム等で物資を備蓄し、定期的に入れ替えを行っています!  
京都府危機管理部 TEL:075-414-4472

### このの整形外科

整形外科・リウマチ科・リハビリテーション科  
診療時間: 月 火 水 木 金 土 日  
TEL: 074-863-6800

### 防災情報発信ツール

各種登録はこちら!

- 京都府防災情報X (@Twitter) @kyotokikkanri
- 京都府防災・防犯情報メール anzen@mail.bousai.pref.kyoto.lg.jp
- 京都府LINE 公式アカウント @kyoto-prefecture

### わたしの避難場所(にげるところ)

地震 じしん	指定避難所 指定緊急避難場所
水害 たくさんのあめ	指定避難所 指定緊急避難場所
土砂 やまがくずれる	指定避難所 指定緊急避難場所

指定緊急避難場所: 災害時に危険から逃れるための場所。地震時のグラウンド、水害時の高台など  
指定避難所: 災害後、生活を再建するために被災者が一時的に滞在し、生活する場所。  
※ホームページ 防災ハザードマップで確認しましょう!

### 災害が起こる前に考えること

- 自分の家の場所を探そう
- あなたが避難する場所はどこですか?
- 家から避難場所までの道を探して、マッピングなどで書き込もう
- その道に災害が起こっても危険なものが無いか考えてみよう
- 非常持出品リスト以外で、自分に必要なものを考えてみよう

災害が起こった後にすること(地震の場合)

- 自分の身をとりまわす
- クツをはきまわす
- 火元を確認し、出火していたら初期消火
- 家族の安全確認をしよう
- 非常持出品をすぐ持ち出せるように準備しておきましょう
- 隣のうちに声をかけよう
- 余震に注意し、倒壊の危険があれば避難しよう
- 避難するときは、ガスの元栓を閉め、電気のブレーカーをきりまわす

### 男山病院

社会医療法人美杉会  
日本医療機能評価機構認定(救急指定)  
八幡市男山19-1 TEL: 075-983-0001

### 医療法人社団 泉会

看護多機能施設 すみれ  
TEL: 075-972-6122 FAX: 075-972-6114  
デイサービス すずらん  
TEL: 075-972-6123 FAX: 075-972-6114  
〒614-8085 八幡市八幡馬場38番

### わたしの防災マップ

●は指定避難所及び指定緊急避難場所

#### 【南海トラフ地震】

#### 【有馬・高槻断層の地震】

### 地震による火災を防ぐ!

耐震補強や感震ブレーカーが効果的です!

詳しくはこちら  
「感震ブレーカー」は、地震発生時に設定値以上の揺れを感じたときに、ブレーカーやコンセントなどの電気を自動的に止める器具です。感震ブレーカーの設置は、不在時やブレーカーを切って避難する余裕がない場合に電気火災を防止する有効な手段です。

消防団員募集!  
わがまちを共に守ろう!

京都府危機管理部 問い合わせ先 075-414-4472

### グンゼスポーツ 京都八幡

〒614-8294 八幡市欽明台北3-1  
TEL: 075-971-6100

### 株式会社城南開発興業

八幡市上下水道指定業者 土木建築工事  
八幡市八幡68番地7  
TEL: 075-981-0500

### 社会福祉法人 イエス団

ぶどうの木保育園  
八幡市男山美樹6-5  
TEL: 075-982-9013 FAX: 075-874-2500